

Zunächst erste Ahnungen, dann klammere Annahmen daran; andere, unentrinnlich, starr, maskenartig, untot, ausformend, wie ob aus Gips geschnitzt ein Jochbein – nichts stückt so zusammen, sonst: Die Fixierung fehlte, das Drumrum in deren Unvergangenheit und doch aufmerksam der zielenden davon, zirka: Dunst hinsichtlich undurchdrungener Leere, der trollatische Alb ohne Atem; und auch die Farben tun luftauf leuchtender; Ungegenstände noch tunkender, oder klobig und bedrohlich. Diese Hut über die Schwere der Umgebungen schwindet darin, das wissentliche Mit- und Zueinander immerhin, und diese Unfähigkeit zur Ohnmacht darüber, strömende Wasser, Lanzen, ganz deutlose Gebilde, die sich auf die Spitzen wuchten: Aus Sprossen, einem Strom, stakst eine ganze Sperr-Reihe von Triebspitzen in die Luft, und irgendetwas über dem Ried, das sich erst formen soll, quirlt sich in wirteligen Blüten. Dass aber dieses Gewogene zuvor uferlos fortsinkt und begründet, Tüpfel, die Balance? Überüberlassen, bald, gefangen, gehetzt, erprobt von Phosphenen und Ideen, Handlungen dazu, Unvorstellungen, die ich nicht will, die nicht zu Willen sind, tun?

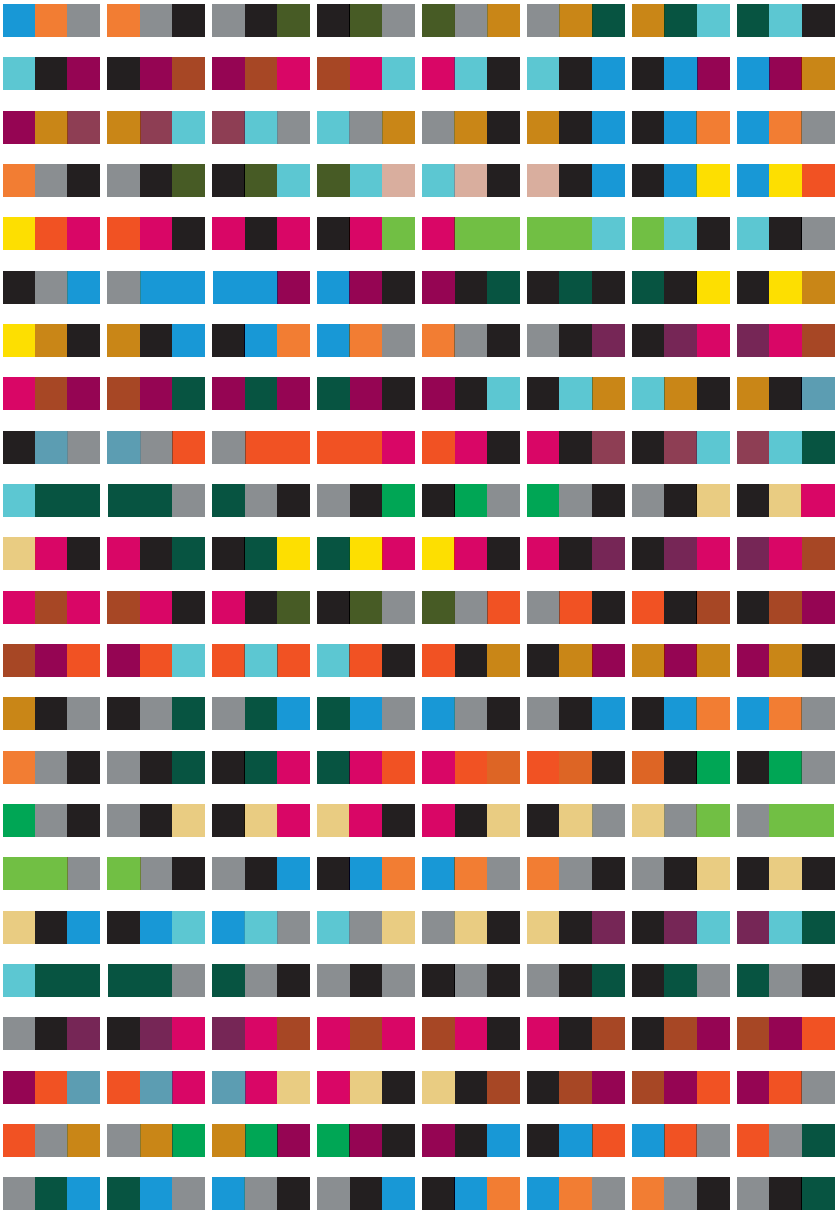
7

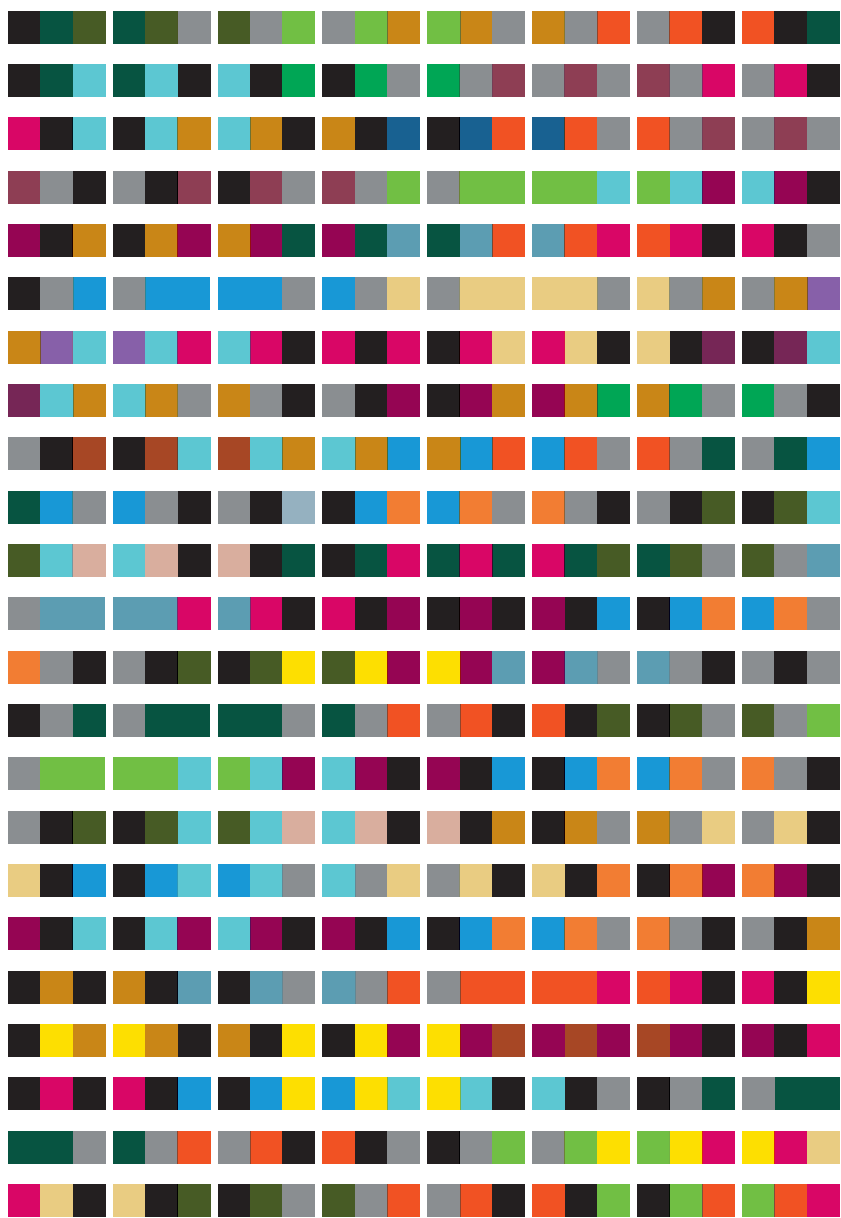
Ich zog als Wind auf dem Hofplatz durch durch die Löcher in der Erde, die rauchten, ihr Nebel vereiste, was eben war; schroff pfaft eine Wolke durch die Gruft auf, dampft, und doch blieb der Balg weit falber als alles, Molke, Stollen, kein Stern. Um Lehmwürmer und Teer-Regen vermehrte Schatten dicht übers Gesicht: elfundelfzig Tafeln von zig verblassteren, immer noch eckblättrigen Farben, in Fingerlänge, im Gesichtsfeld. Sie bewegen sich kunter kreuz- und querwebend ineinander durch. Rasch drängt jedes Karree näher, immer entwickeln sich aus Rauten schellendere Ungestalten. Dann tunken die Tafeln wie Bilder-Schiffchen, aus denen Untiere aussteigen. Boote, so aus Rudern entfaltet, sind von Puppengröße, manche haben auch die Ausmaße einer Fußfalle. Sie kommen zu gedritt – nie trabender – oft aus den Docks. Dann sind es zu viele, die aufs Mal staksen, über zehn. Häufiger verwandelt eine Raute sich in Ratten als Leute. Es sind keine richtigen Menschen, ohne Arme, oder die Wühler sind strikt an den Rumpf gesetzt. Vielen fehlen die Augen, andere haben allein unscheinbare oder trugen eine Maske, die aber nicht passte.

Das Feld ist fahlgrau, wie bereift. Ein Waal durchquert den Anger, aschfarben, und über den Bach, an dessen Ufer laubloses Gestrüpp steht, schritte ich, springe: in unbunte Sepia hingetusch, so eigenlos lebendig sticht rot ein Ziegeldach in Flammen aus, die gebückte Ungeduld im Nachstellschritt, als Spott-Figur, der rennendere Hund, die Fackel (fuchtelt), die mich zum Tobel drängt, vor der sich blaugrün-dunkle Bäume und Gebüsch in die Ebene erstrecken, unzusammen, wie auf einem Steg. Kuhrauch sah ich beizeiten und zu hunderten am Ochsentrog stelzen, dazu gesellen sich kleinere Taucher und Spötter, die beim Näherkommen (Zug mit schwerem Flügelschlag) davonflogen zu fliegenden Sichelchen, um wie Windrädchen wieder als Totenkopfvögel schnad- und schnatterig niederzusinken; eine dick't geschlitzte Talnacht quoll ihnen nach. Aber schon ein Sturm schlug sich auf auf den Dampf und zerquetschte beide zu einem Meer leuchtender Gewitterspitzen, bis wieder ungeheure Wolken, als reiße Tiere ungestaltet, auftrieben und am Himmel fraßen, zottiges Vieh, der Frost gor bunt zu unzähligen Hügeln auf sogar, zum Sturm.

8

Manchmal kommen die Bilder reibungslos nacheinander, ohne sich irgendwie zu stören. Wie das Gefühl, am Mond abgeworfen zu sein in gelbendes Ungelände, dabei im Schnee inmitten Niederwald zu stapfen, Hohl-Strünke abzukeilen, wenig nicht imstande, Wegzusammenhänge zu ergründen: Das Waldwegnetz führt zu einem modrigen Tümpel, der einem tonnenartigen Wasserturm entquillt und in drei finsternen Tunneln ununterströmt abfließt. Die Umrisse der Gegenstände sind von einem wenig breiten hellblauen Schein verbrämt, umgeben, mit Farben, wie auf Glas gestrichen, besonders auffällig an den Borsten. *Gleichdicke* Gegenstände scheinen gleich und gleich lang und breit zu sein; sind plumper, vor allem dichter und dicker. In der brütenden Dämmerung keimten die sonderlichsten Lebewesen auf und trieben und drängten zahlloszweigig undurcheinander oder verstrickten sich zu Ungetümen, die mitsammen kämpften. Gewaltigere Riesen schienen tückische Scheusale niederzuschleudern, zu zertreten. Wildblau gekrümmt und verschlingend toben sie am Boden und schnauben und rafften sich noch wütender auf.

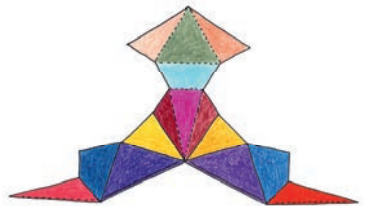
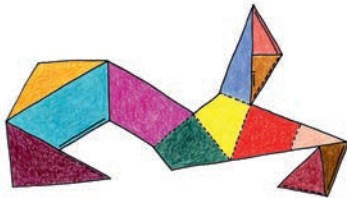
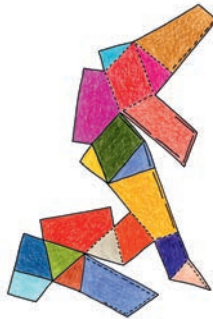
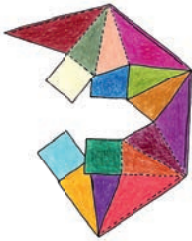




Das gleiche Rostbraun, das der Himmel seitlich der großen Aureole zeigt, der Felsensockel rötlich grau, oben von moosgrüner Graskuppe umrahmt. Ringsum fahlgraublaues Nachtgewölk in schweren Wolkenkissen, das sich nach unten in ein trübes Königsblau auflichtet, dann in ein teegelbes Morgenrot über den blaugrün-silbergrauen Berggipfeln übergeht. Kleine Wiesensprengel dienen zur Belebung: rechts stärker, links schwächer – schimmernde, durchsichtige Kugeln, ein paar helle Haare zur Belebung eingesprenkelt. Das einzig Greifbare: der messinghaft schwefelgelbe, ausgezeichnet durchschattierte Schädel unter dem Schnäuztuch. Ein Mann, der die Kalebasse hinunterlässt, an der Säule, trägt einen krapproten Mantel, eine gleichfarbene Mütze, ein blaues Umhangtuch und braune Bastschuhe. Die mit Sichel bekleideten Füße stehen unmittelbar an der Schwelle, so dass die Zehe des rechten Fußes an die Rahmenleiste stößt. Ebenso stehen die beiden besagten Stoffröhren der Frau dicht am Rahmen, weißes Kopftuch, schwarze Ringellocken, safrangelbes Oberkleid, kirschröter Rock, silbergraue, weißgestreifte Ärmel.

## II

Ein schmaler Spalt, die lichte Tür, Gelände, See, und in einem Boot: Ruderer. Als Erbkönig eingemummt einer wandert und liest auf Eicheln und Laub, er hinkt über den Anger, über die Kreuz-Sprossen, und betet am Wegstock: Die Sichel an der Schnabelkappe schlenkern wie Spießzinken und aufschlenkernde Knietschinnellen. Von unholden Bilwissen molestiert, mit zwei auf deren hohläugig rübseligen Schädeln ganz häutig ungehörnten Hauben: Ein ausgebüxter Esel, der nicht schnell rennt, zusehends, aufgeklebt wirkt, hat weder Sinn noch Bewandtnis. Als Unter, Ober, Daus (dem ein rarer Schellenhelm anhext), ohne Not aus dem bramarbasierend dreisten Spleen kaum überschwänglicher Trumpfautänzer abgetrotzt! Oft unbesonnen schaue ich Windkugelchen an, solche, die nach hinten kinderten: Ich wiege ihr wimpliges Antlitz nicht, jedes dreht und bückt jedem den Rücken zu. Monde, die untergehen. Und weiter hinten ein um ein Greis, sie tragen Kreben am Gerippe, Reisinge, und ein Seil. Ihr hagestolzes, medusenhaft verschmitztes, höchst grundfeixendes Gesicht bezichtigt mich, spöttisch grölend, unentwegt ohnmächtig horrender Dinge.



<i>Abornchrom</i>	<i>Grünfutter</i>
<i>Rot-Grün</i>	
<i>Saftlaub</i>	<i>Immergrün</i>
<i>Pfandflaschengrün</i>	
<i>Apfelgrün</i>	<i>Grüngift</i>
<i>Prairie</i>	<i>Quertezin-Grünschiefer</i>
<i>Laubfrosch-farben</i>	<i>Grüne, Neune, Hopfenklee</i>
<i>Birkenblätterpilzgrün</i>	<i>Grünlicht</i>
<i>Grünkern-Oliven</i>	<i>Grünfink, Meise, Zeisiggrün</i>
<i>Spargelkaltschale</i>	<i>Birkenblätterpilzgrün</i>
	<i>Moos-Sporen</i>
<i>Brillant-Ton</i>	<i>Singrünsaat</i>
<i>Erbsenlaub</i>	<i>Gründonnerstag</i>
<i>Grüne Neune</i>	<i>Brillant-Ton</i>
<i>Anilingrüner-Verdigris</i>	<i>Nilgrünmetalle</i>
<i>Dioxingrün</i>	<i>Heugrün</i>
	<i>Grünüberland-Guirlande</i>
<i>Suppengrünzeug</i>	<i>Kresse-Spelzblätter</i>
<i>Rapunzelgrünzwiren</i>	
<i>Evergreen</i>	<i>Immergrün</i>
<i>Immergrüne Minna</i>	<i>Hellgrün-Wolle</i>
<i>Ahornchrom</i>	<i>Grünfutter</i>
	<i>Gründüngerlaub</i>
<i>Galle</i>	<i>Kleegrün</i>
<i>Flug-Taxussamen</i>	
<i>Gendarm</i>	<i>Grünsaat</i>
<i>Rasewacholderbuchshorn</i>	<i>Grünriedgartenbeete</i>
<i>Gendarm-Grünschnabel</i>	<i>Prairie</i>
	<i>Spargel-, Nickel-, Apfelgrün</i>
<i>Evergreen</i>	<i>Grummet</i>
<i>Gründonnerstag</i>	
<i>Grummet</i>	<i>Saftlaub</i>
<i>Fangfarben-Camouflage</i>	<i>Straßenbegrenzungsgrünrasen</i>
<i>Kleegrün</i>	<i>Grüngift</i>
<i>Gründelgrün</i>	<i>Spargelkaltschale</i>
<i>Dillgrünlibellen</i>	
<i>Gründelgrün</i>	<i>Mehrweggläser</i>
	<i>Reseda-Erde</i>
<i>Grüne Tugend</i>	<i>Spelzblätter</i>
<i>Billiard-Galliarde</i>	<i>Maigram (Majoran)</i>
<i>Apfelgrün</i>	<i>Grünblättersatt</i>
	<i>Verditer-Tapete</i>
<i>Grünblättersatt</i>	<i>Suppengrünzeug</i>
<i>Grünsel-Sellerie</i>	
<i>Dioxingrün</i>	<i>Efeu</i>



*Apricot*

*Van-Dyck-Nektarinen*  
*Oderlengmennige*

*Bettkoberlacke*

*Orangebuff*  
*Jaune-Orange*

*Karotin-Orangerie*

*Briefzinnober*

*Canarinorange*

*Satin-Schmack*

*Canarinorange*

*Apricot-Terracotta*

*Unmenninge*

*Sandarach-Schecken*

*Clementine*

*Bettkoberlacke*

*Otterrogen*

*Feuerfarben*

*Clementine*

*Wurzelkrapplecke*

*Feuerlilien*

*Teigfarben-Patina*

*Kurassaospinne*

*Fuchsfarben*

*Salm-Chamoise*

*Falb-Mirabelle*

*Jaune-Orange*

*Minium*

*Zirkonerdfarben*

*Kurassaospinne*

*Beach-Grenadine*

*Orlean*

*Manila-Mango*

*Wulock-Runkel*

*Orang-Utan*

*Blut-Orangeade*

*Minium*

*Maroquain-Creme*

*Runkelrüben*

*Möhren*

*Sumachtagetes*

*Feuerfarben*

*Massicot-Apfelsine*

*Muskatblütfarben*

*Fuchsfarben*

*Marengo-Agrimone*

*Oderlengmennige*

*Muskatblütfarben*

*Mandarine-Mastix*

*Orangelackocker*

*Chamotte-Ziegelrot*

*Rostschutzfarben*

*Tartrazin-Tripel-Rispen*

*Orangerie*

*Feuerlilien*

*Buntkupfertöne*

*Orang-Utan*

*Krapplack-Nickelocker*

*Sanddorn*

*Trugratten-Taupe*

*Orlean*

*Schiefertöne*

*Tüpfel-Ringelblumen*

*Rostschutzfarben*

*Blush*

*Möhren-Mango*

*Runkelrüben*

*Chrom-Ockerroggen*

*Briefzinnober*

*Satinrinde*

*Sanddorn*

*Orangelackocker*

*Lemnische Erde*

*Tagetes*

*Kurassao-Ocker*

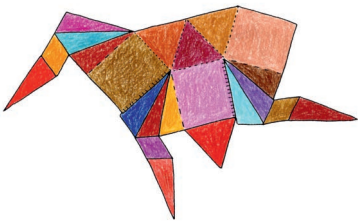
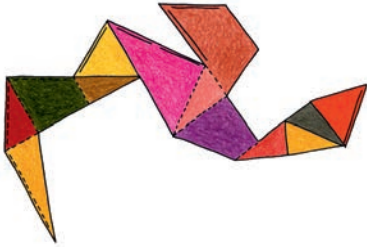
*Kapuzinerkresse*

*Unmenninge*

*Tangerine-Orange*

*Apricot*





*Alhambagrün*  
*Absinth im Grünbereich*  
Frühlingstriebe

*Buchsachen*  
Katzenaugen  
*Stibitzpelz-Blätternesteln*  
Christrosen

Grünsole

*Efeu/Lorbeerrosen*  
Oleaster  
Emerald-Eiderdechse

*Evergreen*  
Mandelgrünblüte  
*Schlafschoten-Oleander*  
Farnfarbnamen

Miligrün-Minze

*Frühlingstriebe*  
*Kiefergrünpinien*  
Gründung

*Gift-Viper*  
Pistazien  
Lauch

*Greenhorn*

Grünsel  
Zypressen  
Gründung

Moos-Petrol

*Grüner Star*  
*Grüntrüb-labe-Laugen*  
Evergreen

*Grünstromwogen*

Grünspan-Schindel

*Hopfen-Kopfsalat*  
*Blautannenau*  
Buchsachen

*Immergrün*  
*Liguster-Algen*  
Lichtgrün-Maien

Katzenaugen

Farnfarbnamen  
*Lobengrün-Aloe*  
Lauch

Christrosen

*Lichtgrün-Maien*  
*Verditer-Boeteulle*  
Alhambagrün  
Mandelgrünblüte

Regengrün  
*Metallique-Eukalyptus*  
Miligrün-Minze

Immergrün

*Moos-Porösen*  
*Smaragdgras*  
Greenhorn

*Petrol*

Stromgrün-Neptun  
*Birkwasserkrabbeln (Vitriol)*  
Regengrün

Grüner Star

*Schweißgoldfliege*  
*Grüntropf-Onyx*  
Hopfen-Kopfsalat

*Smaragdeidechse*

Efeu